



JUIN 2021 - MOIS DU DÉPISTAGE



DE LA

SCOLIOSE

ASSOCIATION SCOLIOSE ET PARTAGE

DOSSIER PRESSE

DEPISTAGE DE LA SCOLIOSE

Scoliose & Partage 

Association Scoliose et Partage - 29, rue de Vandoucourt
25230 SELONCOURT (France) . Tel. 03 81 34 47 34

Plus d'infos sur

www.scoliose.org



SOMMAIRE

1. LA SCOLIOSE.....	1
1.1 Qu'est ce qu'une scoliose	1
1.2 Ses traitements	2
1.3 Le dépistage.....	3
2. L'ASSOCIATION	4
2.1 Naissance.....	4
2.2 Ses buts.....	4
2.3 Ses actions	4
3. MOIS DE JUIN : MOIS DE SENSIBILISATION AU DEPISTAGE DE LA SCOLIOSE	6



1. LA SCOLIOSE

1.1. QU'EST CE QU'UNE SCOLIOSE ?

La scoliose est une déformation permanente de la colonne vertébrale dans les trois plans de l'espace:

- ☞ inclinaison dans le plan frontal (déviation latérale),
- ☞ rotation des vertèbres dans le plan horizontal
- ☞ inversion des courbures dans le plan sagittal (profil).

La colonne ressemble un peu à un escalier en colimaçon.



Il convient de bien distinguer notamment la scoliose de l'attitude scoliotique : l'attitude scoliotique (beaucoup plus fréquente et beaucoup moins grave que la scoliose « vraie ») correspond essentiellement à une déviation latérale de la colonne (pour compenser, par exemple, un déséquilibre du bassin), sans véritable torsion des vertèbres et sans déformation du tronc.

Certaines scoliozes sont évolutives et nécessitent un traitement le plus rapidement possible.

Une scoliose mal ou pas soignée peut avoir de graves incidences sur la santé, notamment d'ordre neurologique ou respiratoire ainsi que des douleurs handicapantes.

75% des scoliozes sont dites idiopathiques, c'est-à-dire sans cause connue. L'origine de la scoliose idiopathique est probablement multifactorielle.

Les 25% restants peuvent être d'origine neuromusculaire, malformative, congénitale ou traumatique.

On parle alors de scoliozes secondaires c'est-à-dire dues à des pathologies pouvant entraîner des déviations scoliotiques.

La scoliose idiopathique touche principalement **les filles, 80% des cas de scoliose**.

Une chose est certaine :

La scoliose n'est pas la conséquence de mauvaises habitudes (cartable trop lourd, mauvaise posture,...), mais bien une maladie.

1.2. SES TRAITEMENTS

Différents traitements peuvent être envisagés en fonction de l'importance de la scoliose, de son origine, de sa capacité d'évolution ainsi que de l'âge du malade.

La kinésithérapie :

Elle a pour but d'augmenter la musculature du thorax et du dos, de conserver la souplesse, de corriger les mauvaises postures et de faciliter la ventilation pulmonaire.

Elle consiste en un ensemble d'exercices adaptés à la scoliose du patient.

Elle peut être prescrite seule ou en accompagnement d'un autre traitement.



Le port d'un corset :

Pour les scolioses de moyenne importance, un corset fabriqué sur mesure peut être prescrit. Il peut être porté seulement la nuit ou quelques heures par jour voire jusqu'à 23h/24.

Ce corset va corriger les déformations existantes et permettre une évolution plus harmonieuse du rachis.

Il est normalement porté jusqu'à la fin de la croissance osseuse (maturité rachidienne). Au-delà il n'a plus d'effet correcteur mais aura un but antalgique.



Le traitement chirurgical :

Une intervention chirurgicale est pratiquée dans les formes les plus sévères ou pour les scolioses dont les autres traitements ont échoué.

Cette opération est effectuée généralement en fin de croissance, ou plus tôt si la scoliose est trop évolutive. La colonne est redressée dans le meilleur équilibre possible et sera définitivement maintenue à l'aide de tiges et vis métalliques et d'une greffe osseuse.

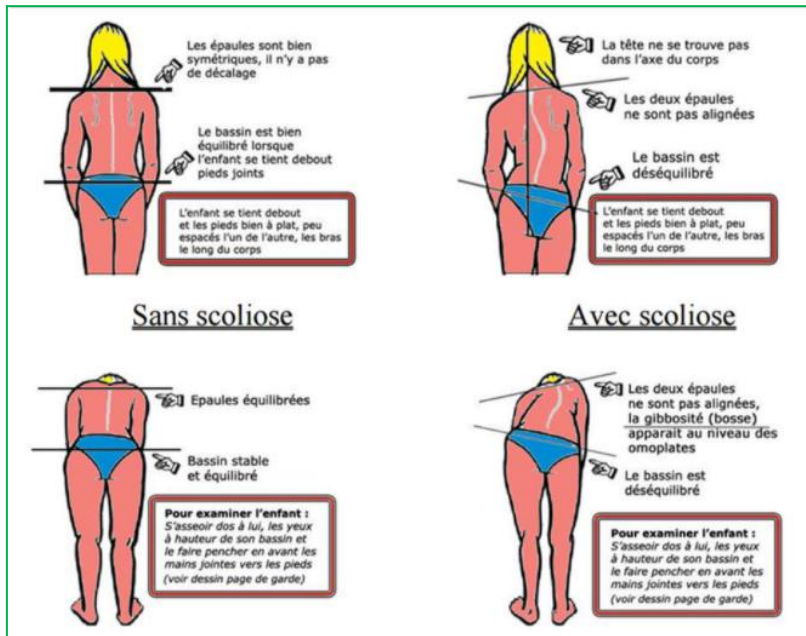


après opération de face et de profil

Le matériel métallique peut être laissé en place définitivement sans inconvénient sauf en cas de gêne ou problème.

1.3. LE DÉPISTAGE

Le diagnostic d'une scoliose est posé suite à un examen clinique.



Extrait de la brochure dépistage Scoliose et Partage

Il doit être confirmé ensuite par un examen radiographique.

Le motif de consultation peut notamment être motivé par :

- ⊕ des douleurs du dos,
- ⊕ une anomalie morphologique constatée par l'entourage,
- ⊕ le médecin scolaire ou celui qui suit l'enfant habituellement (généraliste, pédiatre),
- ⊕ la présence d'antécédents familiaux.

Quelques symptômes doivent alerter les parents, entre autres :

- ⊕ inégalité hauteur des épaules,
- ⊕ une omoplate saillante,
- ⊕ asymétrie au niveau de la taille,
- ⊕ inégalité hauteur des hanches,
- ⊕ bosse sur un côté du dos.



L'apparition d'un de ces symptômes doit inciter à consulter. S'il y a également d'autres cas dans la famille il faut être très vigilant.

En cas de scoliose un suivi régulier à vie (par un spécialiste) est vivement conseillé.

2. L'ASSOCIATION

2.1. NAISSANCE

Le site internet www.scoliose.org et son forum sont nés en 2004 afin de partager les expériences des uns et des autres pour s'aider, se soutenir et se rassurer mutuellement.

Puis un an plus tard l'association a été créée afin de pouvoir venir en aide aux personnes qui n'avaient pas internet et aussi pouvoir faire des démarches pour faire connaître et reconnaître la scoliose.

2.2. LES BUTS DE L'ASSOCIATION SCOLIOSE ET PARTAGE

Objets de l'association :

- ☺ Tenter d'apporter un soutien moral aux malades et à leur entourage ;
- ☺ Tenter de leur apporter une aide dans l'amélioration de leur vie quotidienne, notamment en les guidant dans leurs démarches administratives et matérielles si nécessaire ;
- ☺ Favoriser le développement de l'information sur les scolioses dans le grand public (ces informations doivent être considérées comme de la vulgarisation, elles ne sauraient remplacer en aucun cas un diagnostic médical ni engager la responsabilité de l'Association) ;
- ☺ Essayer de définir avec les médecins, chercheurs et professionnels des solutions conciliant la prévention, le dépistage et le suivi (médical et psychologique) ;
- ☺ Tenter d'obtenir des pouvoirs publics une reconnaissance de cette maladie et de sa prise en charge ;
- ☺ Aider et soutenir financièrement la recherche.

Scoliose et Partage est une association loi 1901 à but non médical qui regroupe des personnes atteintes elles mêmes de scoliose ainsi que des parents d'enfants malades.

2.3. SES ACTIONS

- ☺ Faire du soutien via notre forum internet sur www.scoliose.org et également notre revue annuelle Zig Zag



Informez et sensibilisez sur l'importance du dépistage de la scoliose. L'efficacité du traitement dépend de la précocité de sa mise en place. L'association a à cet effet créé une brochure (qui a été validée par le ministère de la santé) pour montrer aux parents comment regarder eux-mêmes le dos de leurs enfants et ainsi envisager une consultation médicale pour vérification.

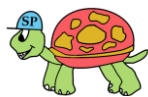


Brochure de dépistage de l'Association

L'association bénéficie également de la reconnaissance d'intérêt général, ce qui permet aux donateurs de bénéficier d'une réduction d'impôts sur une partie du don effectué (66%)

L'association a également participé à un groupe de travail qui a permis d'intégrer les adultes à la reconnaissance en ALD (Affection Longue Durée)

Création d'un livret illustré "Pasco a une scoliose" (Pasco tortue mascotte de l'association qui porte sa carapace comme un corset) afin d'expliquer aux jeunes enfants la scoliose et ses traitements



D'autres actions effectuées: Emissions de radios, de télévision, articles dans la presse écrite régionale et nationale, spectacles, participation à des congrès, tenues de stands d'information, rencontres amicales, rencontre nationale annuelle lors de la tenue de l'Assemblée Générale avec participation de professionnels de santé, envoi d'un cadeau aux adhérents qui se font opérer, collaboration avec des professionnels de santé comme par exemple dans le cadre d'Eductions Thérapeutiques, etc

3. MOIS DE JUIN : MOIS DE SENSIBILISATION AU DÉPISTAGE DE LA SCOLIOSE

Chaque année, l'association tient des stands d'information et de sensibilisation au dépistage de la scoliose dans différents centres hospitaliers en France et divers lieux publics (foires, galeries marchandes, forum associations, congrès etc ...).



Pour la 2^{ème} année de suite, cela n'a pas été possible à cause de la crise sanitaire.

Continuer à informer le public pour que les enfants puissent être dépistés dans les meilleurs délais et ainsi bénéficier rapidement du traitement nécessaire reste un objectif majeur pour l'association.

Une grande campagne lors du **mois de juin qui est le mois international du dépistage de la scoliose est réalisée par l'association.**

Nous contacter :

Association Scoliose et Partage
29 rue de Vandoncourt
25230 SELONCOURT
☎ **03 81 34 47 34**
06 87 52 45 91
✉ chris@scoliose.org
www.scoliose.org



Ruban vert symbole international du dépistage de la scoliose